

Parc naturel régional du Vercors

ECOGARDE

RAPPORT D'ACTIVITE

David Leroy
Secteur
Trièves
2025



SOMMAIRE

1. RAPPEL.....	3
1.1. Les écocardes, une équipe de terrain au service du territoire.....	3
1.2. Les écocardes et les manifestations du territoire.....	4
1.3. Les écocardes et la gestion des sentiers.....	5
1.4. Le secteur Vercors Trièves et ses communes.....	6
1.5. Particularités du poste d'écogarde sur le secteur Trièves.....	6
2. SYNTHÈSE GLOBALE.....	6
3. BILAN PAR COMMUNES.....	8
3.1. CHÂTEAU-BERNARD.....	8
3.2. MIRIBEL-LANCHÂTRE.....	8
3.3. LE GUA.....	9
3.4. GRESSE-EN-VERCORS.....	9
3.5. SAINT-MARTIN-DE-CLELLES.....	13
3.6. SAINT-PAUL-LES-MONESTIER.....	13
3.7. SAINT-GUILLAUME.....	14
3.8. SAINT-PAUL-DE-VARCES.....	14
3.9. MONESTIER-DU-PERCY.....	15
3.10. LE PERCY.....	15
3.11. SAINT-ANDÉOL.....	16
3.12. CLELLES.....	16
3.13. SAINT-MICHEL-LES-PORTES.....	19
3.14. CHICHILIANNE.....	19
4. CONCLUSION.....	25
4.1. Temps de travail par missions (en heures).....	25
5. ANNEXES.....	26
5.1. Annexe 1 : comptage de l'espèce Lagopède alpin sur la Réserve des Hauts-Plateaux du Vercors.....	26
5.2. Annexe 2 : comptage de l'espèce Tétrras lyre sur la Réserve des Hauts-Plateaux du Vercors.....	30

1. RAPPEL

1.1. Les écocardes, une équipe de terrain au service du territoire

Les écocardes du Parc sont des interlocuteurs de proximité. Ils vous apportent des réponses ou en réfèrent aux services compétents.

LES MISSIONS PRINCIPALES

- Gère principalement le suivi et l'entretien du balisage peinture et de la signalétique directionnelle (panneaux) des sentiers.
- Accueille, informe, sensibilise randonneurs et visiteurs
- Surveille les sites naturels et veille à leur préservation
- Sensibilise les visiteurs du Vercors à la richesse et la fragilité des patrimoines à découvrir ainsi que aux enjeux patrimoniaux et socioéconomiques du territoire.
- Assure un suivi scientifique et technique des milieux
- Est l'un des interlocuteurs de terrain privilégié des collectivités du territoire

TRAVAUX D'ENTRETIEN ET AMÉNAGEMENT

Assure l'aménagement et la maintenance des installations et équipements liés au mobilier d'accueil, d'information, de signalétique (signalétique directionnelle et balisage).

A noter que l'entretien des chemins (élagage, travaux) reste à la charge des collectivités concernées.

Participer à la veille des refuges et abris (propreté, sécurité...).

LES MISSIONS AUTRES :

- - Participe aux patrouilles communes (surveillance et informations), à des chantiers avec les autres éco gardes du Parc et/ou la garderie de la Réserve naturelle des hauts-plateaux du Vercors.
- - Participe au suivi et à l'appui technique de certaines manifestations sportives, culturelles, patrimoniales, à la demande des communes du territoire.
- - Prend en charge des stagiaires et aide à l'encadrement des chantiers de bénévoles ou de jeunes...

Les écocardes définissent leurs priorités d'interventions en fonction des retours des offices de tourisme, des randonneurs, du monde associatif, de la plateforme nationale Suricate, etc...

Leurs tournées effectuées en début de saison permettent également de repérer les itinéraires dégradés (c'est la veille travaux des sentiers).

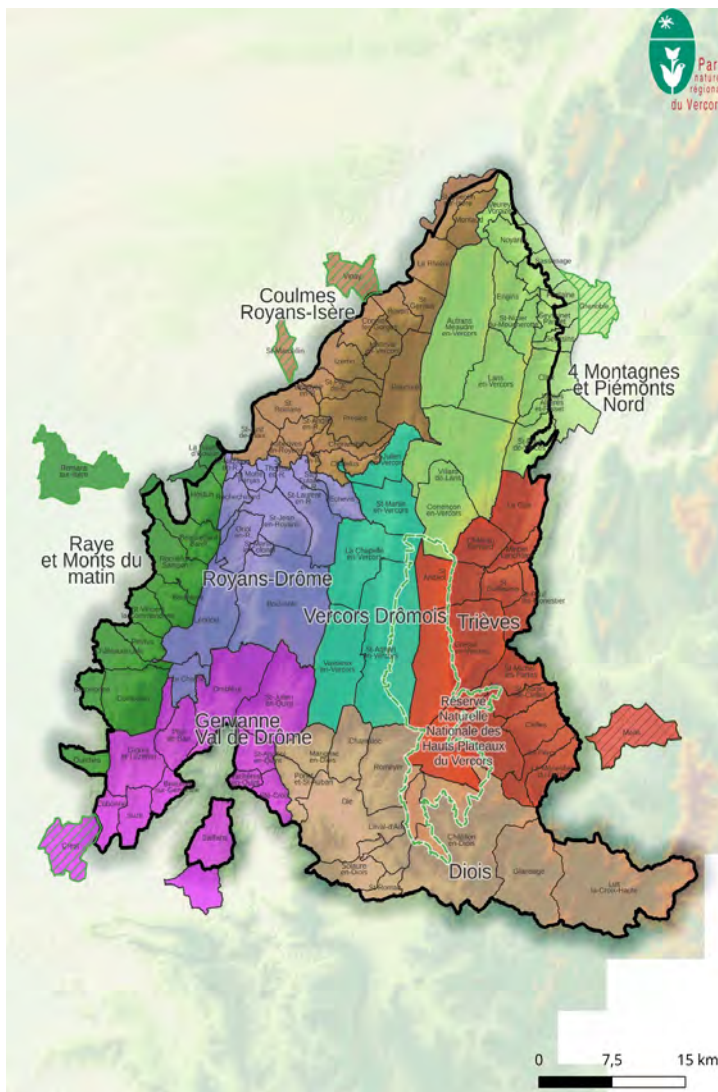
Un planning d'intervention permet de couvrir l'ensemble du réseau tous les trois ou quatre ans selon l'étendu des secteurs et la densité du réseau de sentiers (reprise du balisage peinture et veille de la signalétique).



Une équipe composée de huit écogardes : quatre écogardes sont saisonniers sur une durée de six mois (de mai à octobre). Les quatre autres écogardes sont en poste toute l'année avec des fonctions et un périmètre d'intervention divers.



David Leroy, écogarde du secteur Trièves-garde de la Réserve naturelle des Hauts Plateaux du Vercors



1.2. Les écogardes et les manifestations du territoire

Le Parc du Vercors rappelle que toutes participations des écogardes aux manifestations du territoire doivent faire l'objet d'une demande écrite du ou des organisateurs à la direction du syndicat mixte du Parc naturel régional du Vercors.



1.3. Les écocardes et la gestion des sentiers

RÉPARTITION DES COMPÉTENCES ENTRE LES COMMUNES ET LE SERVICE ECOGARDES EN MATIÈRE DE GESTION DES SENTIERS

L'ÉQUIPE D'ÉCOGARDES

gère principalement le suivi et l'entretien du balisage peinture et de la signalétique directionnelle (panneaux) des itinéraires de promenade et de randonnée.

LES COMMUNES OU EPCI

assurent la gestion de l'entretien des sentiers (débroussaillage, élagage, travaux...).

Sur la Communauté de Communes du Trièves (CCT) :

Pour les communes hors territoire du Parc du Vercors, la signalétique et le balisage sont conformes à la Charte PDIPR du Département de l'Isère (poteaux ronds, balisage jaune) et entretenus par la CCT.

Historiquement, plusieurs communes de l'ex-canton de Clelles faisant partie du périmètre du Parc du Vercors avaient bénéficié d'une signalétique PDIPR selon la Charte du Département de l'Isère (début des années 2000). Mais progressivement, la signalétique et le balisage de ces 5 communes ont rebasculés sur le modèle Charte PNRV.

Charte PDIPR du PNRV



Charte PDIPR du Département de l'Isère



itinéraires du Parc naturel régional du Vercors

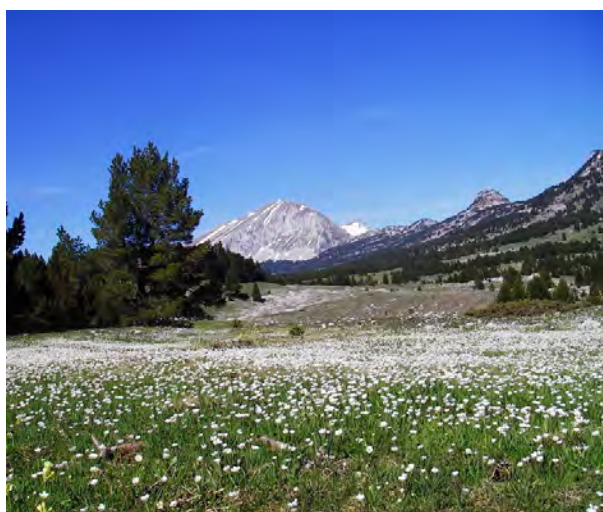


1.4. Le secteur Vercors Trièves et ses communes

Château-Bernard
Chichilianne
Clelles
Gresse-en-Vercors
Le Perçy
Le Gua
Miribel-Lanchâtre

Monestier-du-Perçy
Saint-Andéol
Saint-Guillaume
Saint-Martin-de-Clelles
Saint-Michel-les-Portes
Saint-Paul-les-Monestier
Saint-Paul-de-Varces.

1.5. Particularités du poste d'écogarde sur le secteur Trièves



Depuis l'année 2023, je bénéficie d'un emploi à l'année sur un poste écocarde et garde sur la Réserve naturelle des Hauts-Plateaux du Vercors réparti sur deux mi-temps.

Cette fonction m'a permis d'élargir mon champ d'action sur le territoire et de diversifier mon rôle d'agent de terrain. J'effectue plus de journées de surveillance et d'accueil du public et j'échange avec un plus grand nombre d'acteurs et de façon plus régulière au fil de l'année.

2. SYNTHÈSE GLOBALE

GESTION DES SENTIERS :
Nombre de poteaux posés (remplacement ou repose) au total : 33
Nombre de kilomètres balisés au total en km : 50
Chantiers collectifs : pose de huit poteaux signalétique directionnelle comportant du portage (marche d'approche) sur la commune du Percy.
Actions sur le secteur du Trièves : finalisation du renouvellement de la signalétique de randonnée sur les communes de l'ex-canton de Clelles.
Actions sur les autres secteurs du Parc du Vercors : pose de poteaux avec portage sur le secteur de Die au-dessus de l'Abbaye de Valcroissant.
Actions sur des espaces réglementés ou fortement fréquentés :
SUIVI SCIENTIFIQUE (FAUNE FLORE-PROTOCOLES ET COMPTAGES) :
Sur la Réserve naturelle des Hauts-plateaux du Vercors : - comptage de l'espèce Tétraz lyre dans le secteur du pas de la Selle et du col de l'Aupet.

- comptage de l'espèce Lagopède alpin dans le secteur du pas de Berrières, Roche Herbe et Mallaval.
Sur le reste du territoire : participation au protocole de comptages des petites Chouettes de montagne (chouette Chevêchette et chouette de Tengmalm) sur le secteur du col des Deux.
SURVEILLANCE ET ACCUEIL DU PUBLIC SUR SITES :
25 journées de surveillance et d'accueil du public ont été réalisées cette saison sur les communes du Trièves.
PARTENARIATS ET MANIFESTATIONS :
<ul style="list-style-type: none"> - 29 mai, stand et sortie de terrain lors du festival « Bien le Bourgeon » à Gresse-en-Vercors. - 16 juillet, inauguration des mobiliers d'interprétation des « Parcours du Mont Aiguille » à Clelles. - 1^{er} août, soirée « la Tête dans les étoiles » avec trois temps proposés : échanges sur les animaux nocturnes, écoute immersive des sons de la voûte céleste avec l'artiste Sumac Dub et observations avec des télescopes. Dans le cadre des 40 ans de la Réserve naturelle des Hauts-Plateaux du Vercors et de la Réserve Internationale de Ciel Étoilé à Chichilienne. - 17 août, stand du Parc du Vercors et de la Réserve des Hauts-plateaux en utilisant le camion-animation du Parc pour la « Fête de l'alpage » à Gresse-en-Vercors. - 13 septembre, randonnée thématique pour les 40 ans de la Réserve « La réintroduction des Bouquetins dans le Vercors » et spectacle théâtral Terre d'En Haut à Chichilienne. - 2 septembre, trail du Tétralyre à Saint-Andéol. - 21 septembre, randonnée thématique pour les 40 ans de la Réserve sur « Les Vautours » au plateau de Beure à Saint-Agnan-en-Vercors.
ADMINISTRATIFS, RÉUNIONS, FORMATIONS...
<ul style="list-style-type: none"> - Formation de quatre semaines (trois en janvier et une en mars) pour le commissionnement « police de l'environnement » spécifique aux agents de Réserve Naturelle et OFB. - Formation sur les chiens de protection (leurs rôles, leurs comportements et comment réagir lors d'une interaction avec les chiens) durant une journée.

3. BILAN PAR COMMUNES

	3.1. CHÂTEAU-BERNARD	3.2. MIRIBEL-LANCHÂTRE
GESTION DES SENTIERS		
Nombre de poteaux changés, remplacés et localisation	Poteau « Font Bessou », poteau « Mulet du Curé », poteau « Mas Roux », poteau de rappel en bord de route entre « Les Moulins » et « Morinaire », poteau de rappel entre « Les Janas » et « La Chapelle ». 5 poteaux changés.	1 poteau de rappel changé.
Nombre de km balisés (reprise et toilettage) et tronçons	16,3 km « Chenevarie »- « Bois Ras » et « Mauret » - « Pas de la Balme » et « Les Poules » - « Pré Achard » - « Clol de l'Arzelier » et « Morinaire » - « Col de Soliet ».	7,5 km « Le Vernay » - « La Pierre ronde » - « Pierre Dieu » et « Les Adrets » - Serre du Roux » - « Malamorta » - « Gouveyrts » - « Pont du Péron ».
Travaux divers par communes	Tronçonnage de deux arbres, élagage entre « Font Bessou » - « Pré Achard » et « Les Poules » - « Pas de la Balme »	
Travaux sur des espaces réglementés ou fortement fréquentés		
Chantiers collectifs		
SURVEILLANCE ET ACCUEIL DU PUBLIC	Les 3 et 15 août, au pas de la Balme et sur le sentier des Balcons est, 65 personnes rencontrées avec pour thématiques abordées la randonnée, les réintroductions,	

	3.1. CHÂTEAU-BERNARD	3.2. MIRIBEL-LANCHÂTRE
	le Loup et les chiens de protection.	
SUIVI SCIENTIFIQUE	Relevés réguliers des espèces végétales et animales rencontrées lors des tournées sur le logiciel GéoNature (logiciel destiné à la gestion et à l'étude de la biodiversité).	Relevés réguliers des espèces végétales et animales rencontrées lors des tournées sur le logiciel GéoNature (logiciel destiné à la gestion et à l'étude de la biodiversité).
PARTENARIATS MANIFESTATIONS	ET	

	3.3. LE GUA	3.4. GRESSE-EN-VERCORS
GESTION DES SENTIERS		
Nombre de poteaux changés, remplacés et localisation	Pas de poteaux changé cette année.	5 poteaux changés et pose de nouveaux poteaux aux départs des circuits des chemins de la Liberté.
Nombre de km balisés (reprise et toilettage) et tronçons	6,5 km « Les Bordeaux » - « Les Clos » - « La Pierre des deux Heures » - « Ruine des Clos » - « Baraque des Clos » - « Les Clos ». Le sentier d'accès au site de la Fontaine Ardente et entre « Essart Garin » et « Le plan de Miribel ».	Reprise du balise du balisage de la GTV VTT sur 2 km et balisage peinture sur 7,7 km « Le Ménil » - « Le Playnet » - « Col des Deux » et « Le Piochanet » - « Aux Fayolles » - Combe Rouge » - « Pas du Bru » - « Uclaire ».
Travaux divers par communes	Elagage à l'aide d'un sécateur et d'une scie sabre sur de nombreuses portions du sentier lors du balisage. Démontage de la plaque mémorial Lionel Terray, Marc Martinetti pour la restituer en mairie afin de la restaurer pour être mise en place sur un nouvel emplacement.	Débroussaillage autour des mobiliers d'accueil « Porte » et « Base » du Champ de l'Herse.

	3.3. LE GUA	3.4. GRESSE-EN-VERCORS
	Cette modification de lieu est rendue obligatoire par la chute de blocs survenu sur le secteur le 7 juin	
Travaux sur des espaces réglementés ou fortement fréquentés		
Chantiers collectifs		
SURVEILLANCE ET ACCUEIL DU PUBLIC	<p>Le 14 août, une journée au col Vert avec 28 personnes rencontrées avec pour thèmes abordés, les réintroductions, les chiens de protection, la faune et flore.</p>	<p>Le 18 mai, opération de police avec la gendarmerie des transports aériens (GTA) sur le Grand Veymont afin de vérifier le respect du survol au dessus de 300 m de la Réserve des Hauts-Plateaux du Vercors.</p> <p>Les 2 février et 20 juillet ; tournée au pas de la Ville avec 85 personnes rencontrées et pour thématiques abordées, le dérangement de la faune, la réglementation, les réintroductions, le Loup et les chiens de protection.</p> <p>Le 24 avril au départ du parking accrobranche, « Pas de la Selle » - « Cabane du Lau » - « Pré Peyret » - « Montaveilla » 15 personnes rencontrées. Les thèmes abordés sont la réglementation de la Réserve, le dérangement de la faune et des informations de randonnée.</p> <p>Les 16 mai et 23 août, tournées au « col des Deux » - « Pas de Berrières » - « Cabane de la Jasse du Play » -</p>

	3.3. LE GUA	3.4. GRESSE-EN-VERCORS
		<p>« Plaine de la Chau » par le GR 91 - « Pas de Ville » et retour par le sentier des Balcons est « Sous le Pas de Ville » - « Sous Séguret » - « Col des Deux ». > 134 personnes rencontrées. Les thèmes abordés sont le Loup, la réglementation et les informations de randonnée.</p> <p>Le 11 mai, tournée au « Pas des Bachassons » - « Pas du Fouillet » - « Aiguillettes ». > 32 personnes rencontrées. Les thèmes abordés sont le Parc du Vercors, la réglementation, et les informations de randonnée.</p>
SUIVI SCIENTIFIQUE	<p>Relevés réguliers des espèces végétales et animales rencontrées lors des tournées sur le logiciel GéoNature (logiciel destiné à la gestion et à l'étude de la biodiversité).</p>	<p>Protocole de comptage des Lagopèdes alpin au sein de la Réserve des Hauts-Plateaux du Vercors sur le secteur des crêtes orientales entre le pas de Berrièves et le sommet de Malaval. (Cf annexes). Protocole des petites Chouettes de montagne (Chouette chevêchette et Chouette de Tengmalm) sur le secteur du Col des Deux.</p> <p>Relevés réguliers des espèces végétales et animales rencontrées lors des tournées sur le logiciel GéoNature (logiciel destiné à la gestion et à l'étude de la biodiversité).</p>
PARTENARIATS MANIFESTATIONS	ET	<p>Accueil au point d'information tourisme les lundis matins les 14, 21 et 28 juillet avec une très bonne</p>

3.3. LE GUA

3.4. GRESSE-EN-VERCORS

fréquentation sur ces matinées.

Le 19 mai, présence sur le stand du Parc du Vercors et de la Réserve des Hauts Plateaux pendant le festival « Bien le Bourgeon » mais aussi accompagnement d'une sortie sur le thème des oiseaux.

Le 17 août, présence sur le stand du Parc du Vercors et de la Réserve des Hauts Plateaux avec le camion animation pour la « Fête de l'alpage » à Gresse-en-Vercors.



Fête de l'alpage

	3.5.SAINT-MARTIN-DE-CLELLES	3.6. SAINT-PAUL-LES-MONESTIER
GESTION DES SENTIERS		
Nombre de poteaux changés, remplacés et localisation	1 poteau changé à « Seitera » SMDC017_01 et nettoyage du poteau « Darne » vandalisé à la peinture.	Deux poteaux changés « Les Vaches » et un poteau de rappel entre « Saint-Paul-Lès-Monestier » et « Malseret ».
Nombre de km balisés (reprise et toilettage) et tronçons	Pas de balisage effectué cette année.	Pas de balisage effectué cette année.
Travaux divers par communes		
Travaux sur des espaces réglementés ou fortement fréquentés	Relevé des éco-compteurs installés sur le site de l'ENS de la tufière de Darne du mois d'octobre au mois d'avril.	
Chantiers collectifs		
SURVEILLANCE ET ACCUEIL DU PUBLIC	Deux demis journées sur les sites ENS de la tufière de « Darne » et la zone humide de « Serre Peyraret ». Le 5 mars, présence au « col de Papavet » - Col des Pellas » avec 4 personnes rencontrées en raquettes, Les thèmes abordés sont la réglementation de la Réserve et les réintroductions.	
SUIVI SCIENTIFIQUE	Relevés réguliers des espèces végétales et animales rencontrées lors des tournées sur le logiciel GéoNature (logiciel destiné à la gestion et à l'étude de la biodiversité).	Relevés réguliers des espèces végétales et animales rencontrées lors des tournées sur le logiciel GéoNature (logiciel destiné à la gestion et à l'étude de la biodiversité).
PARTENARIATS ET MANIFESTATIONS		

	3.7. SAINT-GUILLAUME	3.8. SAINT-PAUL-DE-VARCES
GESTION DES SENTIERS		
Nombre de poteaux changés, remplacés et localisation	2 poteaux changés sur le hameau de Grisail.	Le Parc du Vercors n'a pas la gestion de la signalétique donc pas d'intervention.
Nombre de km balisés (reprise et toilettage) et tronçons	1,1 km « Ferme de Aiguillières » - « Plan de Grisail »	Le Parc du Vercors n'a pas la gestion du balisage sauf la maintenance du balisage de la GTV VTT.
Travaux divers par communes		
Travaux sur des espaces réglementés ou fortement fréquentés		
Chantiers collectifs		
SURVEILLANCE ET ACCUEIL DU PUBLIC	Plusieurs passages sur l'ENS de « Bouvetaire ».	Le 14 août, présence au col Vert avec 28 personnes rencontrées. Les thèmes abordés sont les réintroductions, les chiens de protection, la faune et la flore.
SUIVI SCIENTIFIQUE	Relevés réguliers des espèces végétales et animales rencontrées lors des tournées sur le logiciel GéoNature (logiciel destiné à la gestion et à l'étude de la biodiversité).	Relevés réguliers des espèces végétales et animales rencontrées lors des tournées sur le logiciel GéoNature (logiciel destiné à la gestion et à l'étude de la biodiversité).
PARTENARIATS ET MANIFESTATIONS		

	3.9. MONESTIER-DU-PERCY	3.10. LE PERCY
GESTION DES SENTIERS		
Nombre de poteaux changés, remplacés et localisation	Deux poteaux « La Renardière » et « Les Bayles » deviennent des rappels.	Huit poteaux posés au « Pont de la Scie » pour devenir un poteau de rappel, « Sous Serre Brûlé », « Bois de Xavier », « Col de Mené », « Mont Barral », « Pré Rond », « Col du Bachat » et suppression et évacuation du poteau « La Combe du Rocher de la Fenêtre ».
Nombre de km balisés (reprise et toilettage) et tronçons	2,1 km de reprise du balisage peinture et du balisage de la GTV VTT « Le Percy » - « Monestier-du-Percy » - « Bayardière ».	Pas de balisage effectué cette année.
Travaux divers par communes		
Travaux sur des espaces réglementés ou fortement fréquentés		
Chantiers collectifs		
SURVEILLANCE ET ACCUEIL DU PUBLIC		
SUIVI SCIENTIFIQUE	Relevés réguliers des espèces végétales et animales rencontrées lors des tournées sur le logiciel GéoNature (logiciel destiné à la gestion et à l'étude de la biodiversité).	Relevés réguliers des espèces végétales et animales rencontrées lors des tournées sur le logiciel GéoNature (logiciel destiné à la gestion et à l'étude de la biodiversité).
PARTENARIATS ET MANIFESTATIONS		

	3.11. SAINT-ANDÉOL	3.12. CLELLES
GESTION DES SENTIERS		
Nombre de poteaux et localisation	Trois poteaux changés « Clos de Ménil » rappel sous « les Chazeaux » et « la Cote 885 mètres »	Un poteau « La Gare »
Nombre de km balisés et tronçons	2,8 km « Bourgménu » - « Fontête » - « Clos de Ménil ».	Pas de balisage réalisé cette saison.
Travaux divers par communes		
Travaux sur des espaces réglementés ou fortement fréquentés		
Chantiers collectifs		
SURVEILLANCE ET ACCUEIL DU PUBLIC		
SUIVI SCIENTIFIQUE	Relevés réguliers des espèces végétales et animales rencontrées lors des tournées sur le logiciel GéoNature (logiciel destiné à la gestion et à l'étude de la biodiversité).	Relevés réguliers des espèces végétales et animales rencontrées lors des tournées sur le logiciel GéoNature (logiciel destiné à la gestion et à l'étude de la biodiversité).
PARTENARIATS ET MANIFESTATIONS	Le 13 août, soirée projection-débat lors du film « Au cœur du Parc naturel du Vercors » suivi d'échanges avec les écocardes du Parc du Vercors et les gardes de la Réserve naturelle des Hauts- Plateaux du Vercors.	Le 18 juin, intervention en soirée lors de la fête de la transhumance au cinéma de Clelles. Débat et échanges après la projection du film « Rasco et nous » en présence du réalisateur. Moment très important pour faire passer de l'information sur comment se comporter face aux chiens de

Le 20 septembre, aide à la sécurité pour le trail du Tétrasyre.

protection. De nombreux témoignages évoqués.

Le 16 juillet, inauguration des mobiliers d'interprétation des « Parcours du Mont Aiguille ». *Photo ci-dessous :*





*Mobiliers
d'accueil*

	3.13. SAINT-MICHEL-LES-PORTES	3.14. CHICHILIANNE
GESTION DES SENTIERS		
Nombre de poteaux changés, remplacés et localisation	Un poteau « La Mouna » supprimé.	
Nombre de km balisés (reprise et toilettage) et tronçons	4 km « Ruisseau de Chauplane » - « Saint-Michel-les-Portes » - « Savouraire ».	
Travaux divers par communes		
Travaux sur des espaces réglementés ou fortement fréquentés		<p>Installation en début de saison de la signalétique pour la source de l'Essaure afin que les randonneurs la trouvent facilement et mise en place d'un bouton poussoir. Le robinet sera démonté en fin de saison avant le gel. L'approvisionnement eau ce fait alors au niveau du trop plein en bordure du sentier qui permet l'accès à la Tête Chevalière.</p> <p>Un aménagement provisoire a été réalisé sur la fontaine du Creuson permettant d'avoir pour cette saison, un approvisionnement en eau continu.</p> <p>L'an prochain, des travaux de petite maçonnerie sont prévus sur les source du Chaumailoux (en face du refuge des SMA) et la fontaine du Creuson afin de les rendre plus pérennes et faciliter l'accès à l'eau pour les randonneurs.</p>
Chantiers collectifs		

	3.13. SAINT-MICHEL-LES-PORTES	3.14. CHICHILIANNE
<p>SURVEILLANCE ET ACCUEIL DU PUBLIC</p>	<p>Le 1^{er} janvier, départ du parking accrobranche « Col de l'Aupet ». 13 personnes rencontrées à ski de randonnée avec pour thèmes abordés, le dérangement de la faune en hiver et la réglementation de la Réserve des Hauts Plateaux.</p> <p>Le 24 avril, départ du parking accrobranche « Pas de la Selle » - « Cabane du Lau » - « Pré Peyret » - « Montaveilla » 15 personnes rencontrées avec pour thèmes abordés, la réglementation de la Réserve, le dérangement de la faune et des informations de randonnée.</p> <p>Le 25 avril, départ du parking accrobranche « Col de l'aupet » départ de la voie normale du Mont Aiguille. 4 personnes rencontrées et deux cordées de deux personnes dans la voie normale. Thèmes abordés : les différences entre le Parc du Vercors et la Réserve naturelle des Hauts-Plateaux du Vercors, les réintroductions et informations randonnées.</p> <p>Le 6 juillet, départ du parking accrobranche « Pas de la Selle » - « Aiguillettes » - « Col de l'Aupet » 45 personnes rencontrées avec pour thèmes abordés, les réintroductions, des informations randonnées et la réglementation de la Réserve.</p>	<p>Le 4 janvier, au niveau du « Pas de l'Aiguille » - « Bergerie du Jas Neuf » 12 personnes rencontrées avec pour thèmes abordés, le réchauffement climatique, les sources et le dérangement de la faune en hiver.</p> <p>Le 15 février, au niveau du « Pas de l'Aiguille » des personnes tournent un film sans autorisation sur la Réserve et sont rentrés dans la bergerie des SMA en cassant une vitre. Redescente au parking du foyer de ski de fond avec le groupe après avoir nettoyé la bergerie. A notre retour, deux gendarmes, le Maire et un représentant de l'association nous attendaient. Un contrôle d'identité et une négociation pour le remboursement des frais pour le remplacement de la fenêtre endommagée ont été menés.</p> <p>Le 9 mars, « Combeau » - « Pas de l'Essaure » - « Tête Chevalière » - « Bergerie de Chamousset » 9 personnes rencontrées avec pour thèmes abordés, la réglementation de la Réserve et des informations de randonnée.</p> <p>Le 19 avril, « Combeau - « Pas de l'Essaure » 21 personnes rencontrées avec pour thèmes abordés, la faune, les Gypaètes et les réintroductions.</p> <p>Le 20 avril, « Pas de l'Aiguille » - « Bergerie du Jas Neuf » - « Col des Bachassons » 19 personnes rencontrées dans le cadre du suivi du chantier de restauration de la bergerie. Les thèmes abordés sont la réglementation de la Réserve, le</p>

	3.13. SAINT-MICHEL-LES-PORTES	3.14. CHICHILIANNE
	<p>Le 4 août, tournée en binôme au départ du parking accrobranche « Pas de la Selle » - « Aiguillettes » 39 personnes rencontrées avec pour thèmes abordés, la réglementation de la Réserve, les réintroductions, et des informations de randonnée.</p> <p>Le 26 septembre, au départ du parking accrobranche « Pas de la Selle » - « Aiguillettes » - « Col de l'Aupet » 21 personnes rencontrées avec pour thèmes abordés, la réglementation de la Réserve, la faune, la flore du Vercors et des informations de randonnée.</p>	<p>Loup, le dérangement de la faune au printemps, les réintroductions et la gestion des abris non gardés.</p> <p>Le 9 mai, « Col de l'Aupet » au départ de la « Richardière » 4 personnes rencontrées avec pour thèmes abordés, la réglementation de la Réserve, la faune et la flore du Vercors.</p> <p>Le 27 juillet, commémoration au « Pas de l'Aiguille » et visite aux bergers du Jas Neuf et du col des Bachassons. 62 personnes rencontrées avec pour thèmes abordés, le pastoralisme, les chiens de protection, le Loup, la réglementation de la Réserve, les réintroductions et des informations de randonnée.</p> <p>Le 16 août, tournée police avec la Gendarmerie des transports aériens (GTA) « Pas de l'Aiguille » - « Tête Chevalière » afin de vérifier le respect du survol au dessus de 300 m de la Réserve naturelle des Hauts-Plateaux du Vercors.</p> <p>Le 6 septembre, « Combeau » - « Pas de l'Essaure » - « Croix du Lautaret », 14 personnes rencontrées avec pour thèmes abordés, le Loup, le pastoralisme et les chiens de protection.</p>
SUIVI SCIENTIFIQUE	Relevés réguliers des espèces végétales et animales	Aide au suivi de la population de Libellules sur le site de la

	3.13. SAINT-MICHEL-LES-PORTES	3.14. CHICHILIANNE
	rencontrées lors des tournées sur le logiciel GéoNature (logiciel destiné à la gestion et à l'étude de la biodiversité). Le 7 ami, comptage au chant du Tétras lyre sur le secteur « Pas de la Selle » - « Col de l'Aupet »	mare du Chaumailoux. Relevés réguliers des espèces végétales et animales rencontrées lors des tournées sur le logiciel GéoNature (logiciel destiné à la gestion et à l'étude de la biodiversité).
PARTENARIATS MANIFESTATIONS	ET	Le 1 ^{er} août, soirée la « Tête dans les étoiles » avec trois temps proposés : échanges sur les animaux nocturnes, écoute immersive des sons de la voute céleste avec l'artiste Sumac Dub et observations avec des télescopes. Cette soirée se déroule dans le cadre des 40 ans de la Réserve des Hauts-Plateaux du Vercors et de la Réserve Internationale de Ciel Étoilé. <i>Photo ci-dessous :</i>

3.13. SAINT-MICHEL-LES-PORTES

3.14. CHICHILIANNE

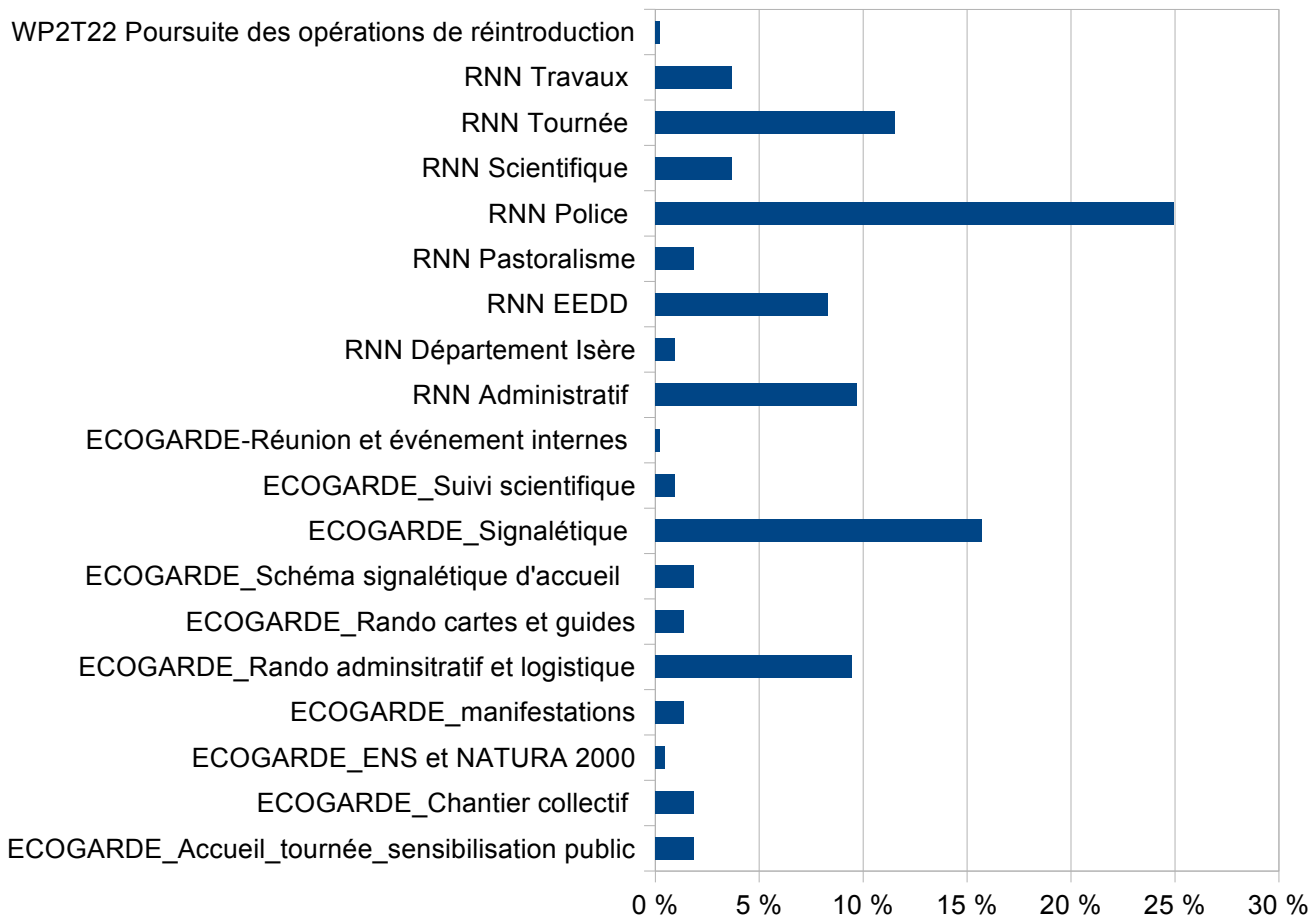


Le 13 août, sortie randonnée sur la thématique de la réintroduction des Bouquetins. Elle s'est déroulée sur la journée encadrée par un accompagnateur en montagne et un garde de la Réserve des Hauts Plateaux en direction de la cabane des Chaumailoux.

	3.13. SAINT-MICHEL-LES-PORTES	3.14. CHICHILIANNE
		 <p><i>Bouquetin mâle</i> Spectacle théâtral « Terre d'en Haut # 3 », cette création s'inspire de balades et d'entretiens dans le Vercors pour mieux comprendre les enjeux actuels de la préservation de notre patrimoine naturel. Cette soirée se déroule dans le cadre des 40 ans de la Réserve des Hauts-Plateaux du Vercors avec la compagnie « Le chant des pistes» .</p>

4. CONCLUSION

4.1. Temps de travail par missions (en heures)



Portage et pose de poteaux de signalétique

5. ANNEXES

5.1. Annexe 1 : comptage de l'espèce Lagopède alpin sur la Réserve des Hauts-Plateaux du Vercors



BILAN
COMPTAGE

INTRODUCTION

Tous les deux ans, la Réserve Naturelle des Hauts-Plateaux du Vercors (RNNHPV) organise un comptage au chant afin d'estimer la tendance d'évolution de la population de lagopèdes alpins présents sur les crêtes orientales du massif du Vercors. Le protocole de comptage est établi par l'OGM (Observatoire des Galliformes de Montagne) depuis de nombreuses années (Léonard, 1995).

La période de chant du lagopède débute vers mi mai pour se terminer début juin. 3 dates de comptages sont prévues espacées à une semaine d'intervalle pendant cette période, mais seuls les résultats de la meilleure journée sont pris en compte, cela afin d'éviter au maximum le biais lié notamment aux conditions météorologiques.

La RNNHPV a une forte responsabilité quant à la préservation de cette espèce, étant située à sa limite occidentale d'aire de répartition alpine et compte-tenu de la régression de ses populations sur l'ensemble de l'arc alpin.

PROTOCOLE

Les crêtes orientales du massif du Vercors situées sur la réserve naturelle sont prospectées du pas Ernadant au nord jusqu'à l'Aiguillette du Veymont au sud, tous les deux ans. Elles sont divisées en 10 secteurs de prospections ; à chacun des secteurs correspond un circuit, validé en amont par l'OGM et le personnel de la réserve naturelle (annexe n°1). Chaque circuit est parcouru sur toute sa longueur (sur les crêtes) par une équipe de deux observateurs, dont obligatoirement un membre de l'équipe de la réserve ou du PNRV (Parc Naturel Régional du Vercors). Chaque comptage nécessite donc la présence de 20 observateurs. Les lagopèdes étant sensibles au dérangement notamment pendant la période de reproduction, il est donc préférable de ne pas inclure d'observateurs supplémentaires.

Le comptage commence une heure avant le lever du soleil pour se terminer 1/2 heure après, ce qui correspond aux heures les plus actives pour la parade du lagopède.

Lors de la prospection, les individus vus et/ou entendus sont comptés et géolocalisés de manière la plus précise possible. Un point GPS est pris à l'endroit où l'on entend ou/et voit les lagopèdes sur le parcours. La distance doit être estimée et la direction de l'observation notée. L'heure est également notée. Chaque observation est indiquée sur une carte et une fiche fournies par l'organisateur.

Il faut indiquer si l'oiseau est vu chantant, non-chantant ou juste entendu, et le nombre de strophes entendues lors du chant, ceci afin de détecter des doubles-comptages éventuels.

Le chemin parcouru correspond à peu près à la ligne de crête. Les comptages ne se font que sur l'aller sur toute la longueur du secteur, pas sur le retour.

Toutes autres observations d'autres espèces peuvent être relevées.

A la fin des comptages, un débriefing est réalisé en présence de tous les observateurs, afin de déterminer le nombre total d'individus. Cela permet d'éviter les doublons en comparant chacune des observations sur l'ensemble des circuits.

RÉSULTATS

Cette année, suite à de mauvaises conditions météo, un seul comptage a pu être effectué, le mercredi 28 mai. Ceux prévus les 22 mai et 3 juin ont été annulés.

Les observations recueillies au cours de chaque matinée sont à interpréter comme suit :

- l'audition d'un oiseau chantant (non vu ou vu seul) est comptabilisée comme un mâle chantant ;
- l'audition de deux ou plusieurs oiseaux chantant est comptabilisée comme deux ou plusieurs mâles chantants ;
- l'observation d'un oiseau chantant accompagné d'un oiseau non chantant est comptabilisée comme un couple, il en est de même pour l'observation de deux oiseaux ensemble non chantant ;
- l'observation d'un oiseau isolé non chantant est notée comme « individu isolé non chantant ».

Le nombre de mâles correspond à la somme du nombre de mâles chantants, du nombre de couples et de la moitié des individus isolés non chantants (en admettant qu'un individu non chantant sur deux soit un mâle).

Les résultats par date et par secteur sont présentés ci-dessous.

Toutes les observations sont saisies dans l'application cartographique de l'OFB dédiée aux comptages des galliformes, et également dans la base de données Geonature du PNR Vercors.

1^{er} COMPTAGE (28 mai)

Équipes :

Secteur	Observateur 1	Observateur 2	Nb de coqs retenus
1501 (aiguillette)	G. Fruquière (RNNHPV)	Claire Catil (RNNHPV), François Arod	0
1502 (gd veymont sud)	L. delalande (RNNHPV)	Margot Lesturgeon, Blandine M.Poche	0
1503 (gd veymont nord)	S. Roche (PNRV)	Michel Morin, Céline Schmerber	0
1504 (pierre blanche)	B. Betton (RNNHPV)	Aleksandra Aboruszewska (RNNHPV)	0
1505 (roche rousse)	E. Charron (PNRV)	Victor Nicolai	2
1506 (rocheherbe)	D. Leroy (RNNHPV)	PE Briaudet (OFB)	1
1507 (Malaval)	S. Bossand (PNRV)	B. Palhec (RNNHPV)	0
1508 (Peyrouse)	A. Fraschini (PNRV)	N. Castaing (PNRV)	0
1509 (pas etoupe-pas morta)	Q. Duron (PNRV)	P. Cotte (OFB)	0
1510 (pas morta-pas ernadant)	-	-	-
			Total : 3 coqs

Au total, **3 coqs** ont été vus et/ou entendus sur l'ensemble de la zone.

Le secteur 1510 n'a toutefois pas pu être compté (observateur absent).

Les conditions météorologiques étaient bonnes, avec un peu de vent.

CONCLUSION / DISCUSSION

Suite à une mauvaise météo annoncée à la date du 1^{er} et 2nd comptages (22 mai, 3 juin), un seul comptage sur trois a pu être réalisé cette année.

C'est donc un total de **3 coqs** qui ont été comptés et retenus cette année (comptage du 28 mai).

Les résultats de ces comptages sont une nouvelle fois très faibles par rapport aux années précédentes (annexe n°2).

Il apparaît ainsi aujourd'hui une baisse (probable) importante et continue du nombre de lagopèdes sur les crêtes des hauts-plateaux.

Il n'y a pas eu de comptages des lagopèdes en 2024 sur la réserve naturelle.

Seul le suivi à long terme de cette population peut espérer estimer une tendance fiable d'évolution de la population, avec tous les biais à prendre en compte dans un tel protocole, basé sur des transects et des observateurs mobiles (méthode peu recommandée mais réalisée depuis l'an 2000 ; Calenge, 2011). Il peut être intéressant pour les prochaines années de décaler les jours de comptage pour les faire plus tôt dans l'année (baisse de la durée d'enneigement).

Les connaissances d'aujourd'hui, notamment grâce à l'utilisation de balises GPS et/ou de matériel de bio-acoustique, permettent de fiabiliser la méthode de comptage actuelle, en limitant les doubles comptages et le biais observateur (Sèbe *et al.*, 2019). Ce sera sûrement à l'avenir des méthodes employées pour étudier la population de lagopèdes alpins présente sur la réserve naturelle.

Depuis 2023, la LPO a d'ailleurs mis en place 3 enregistreurs bioacoustiques sur le Grand Veymont, pendant la période de reproduction (mai-juin). Les résultats entre les 2 méthodes de dénombrement pourront ainsi être comparés.

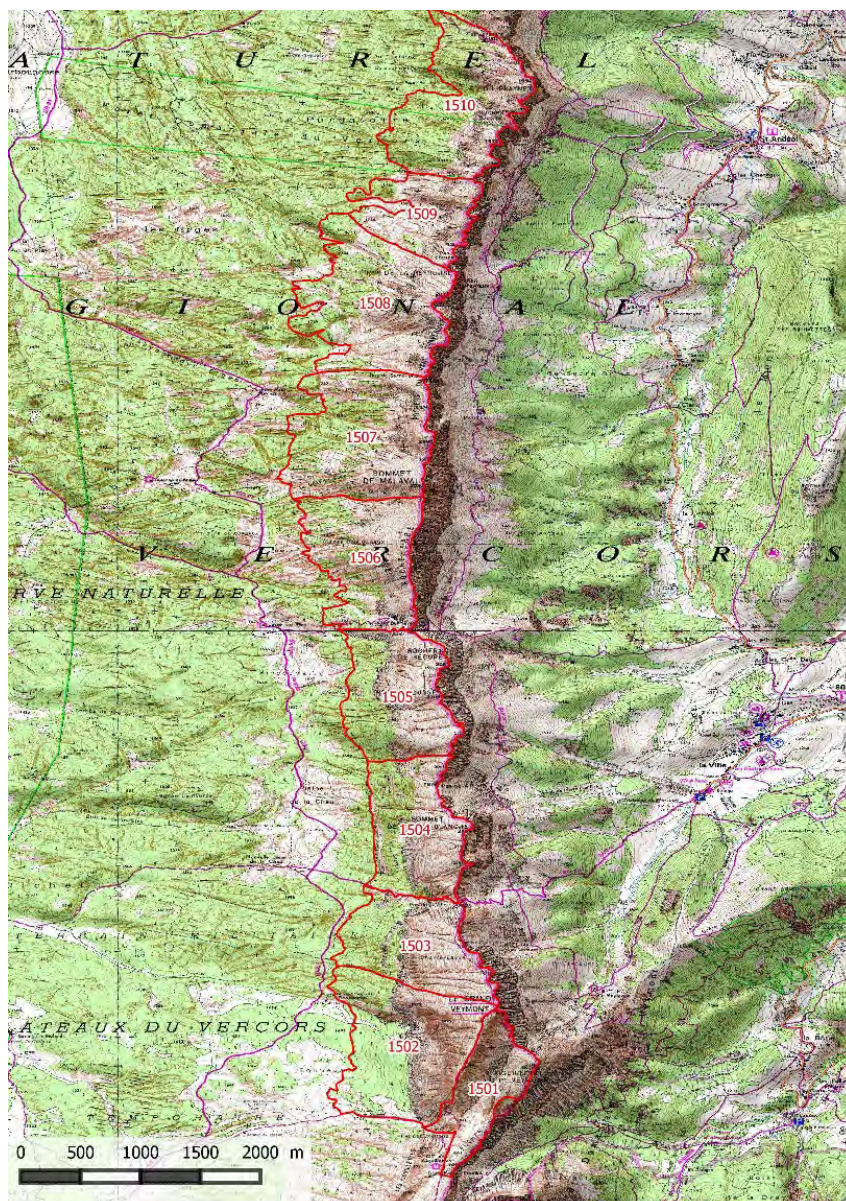
Bibliographie :

Calenge, C. 2011. Estimation des tendances d'évolution des effectifs du lagopède alpin. ONCFS.

Léonard, P. 1995. Méthode de dénombrement des lagopèdes alpins mâles au chant et présentation des résultats ? *Bull. Mens. ONC* n°199, fiche n°85.

Sèbe, F., Marin-Cudraz, T., Novoa C., Mahamoud-Issa, M., Muffat-Joly, B., Aubry, P., Montadert, M., Desmet, J.F., Imberdis, L., Mansons, J., Guignet, J., Mathevon, J. 2019. L'information individuelle dans les vocalisations comme outil pour le suivi des lagopèdes alpins. *Faune Sauvage* n° 323, p.29-32.

Annexe n°1 : localisation des secteurs de comptage lagopèdes sur la RNNHPV



5.2. Annexe 2 : comptage de l'espèce Tétras lyre sur la Réserve des Hauts-Plateaux du Vercors



**Tétras-Lyre : Programme OGM 058
Comptages sur secteurs échantillons**

**Compte-rendu des comptages au chant de Tétras-lyre
sur la Réserve Naturelle des Hauts-Plateaux du
Vercors
(Unité TLY : 8210615 - Grand Veymont)**



©Luca Melcarne

PRÉSENTATION DES RÉSULTATS 2025

Référent : Hervé Tournier
Structure : PNRV
Année : 2025

RNNHPV – H. Tournier – juin 2025

1

Rappel du protocole :

L'objectif du protocole d'échantillonnage spatial des secteurs de comptage au chant du tétras-lyre est double :

- Estimer la taille de la population de coqs chanteurs à l'échelle des régions naturelles,
- Estimer les tendances des effectifs des régions naturelles en analysant les changements observés entre les estimations successives obtenues au cours du temps.

La RNNHPV a souhaité obtenir des résultats précis à l'échelle de la réserve, aussi ce sont la moitié des 30 secteurs du territoire qui sont sélectionnés et comptés chaque année afin d'estimer la taille de la population et les tendances d'effectifs. Cette année, pour le traitement des données et la réalisation de l'échantillonnage, les statisticiens de l'OGM ont choisi l'option de tirage aléatoire simple sans stratification (contrairement à 2020 où on avait pris en compte 2 strates différentes en fonction de la distribution connue des coqs sur le territoire de la réserve naturelle, afin de minimiser la variance intra-strate par rapport à la variance inter-strates). Après analyse des données de 2020, il est effectivement apparu que la stratification ne fonctionne pas, la distribution spatiale des coqs dans la réserve n'étant pas stable dans le temps.

Cela ne change rien quant à la réalisation du protocole, mais uniquement dans le tirage aléatoire des secteurs et l'analyse statistique des données.

Le protocole de comptage est le même qu'habituellement, l'observateur se déplace dans le secteur choisi selon un itinéraire pré-établi, et compte tous les individus mâles et femelles vus et/ou entendus, en limitant le dérangement au maximum mais en essayant de passer proche des places de chant connues.

Le comptage commence une heure avant le lever du soleil et finit au maximum 2 h après.

Présentation de la zone de comptage :

En 2025, **15 secteurs** ont été sélectionnés : 821061520, 821061522, 821061523, 821061501, 821061502, 821061503, 821061505, 821061507, 821061515, 821061517, 821061518, 821061527, 821061529, 821061534, 821061531.

Seul le secteur 821061520 n'a pas été compté en 2025.

Déroulement des comptages :

Les comptages se sont déroulés sur 1 jour, le 7 mai, organisés comme indiqué ci-dessous :

Date du comptage	Secteur du comptage	Agents
07/05/2025	821061520	-
	821061522	Alan Frascini PNRV
	821061523	Hervé Tournier RNNHPV
	821061501	Anne-Julie Parsy RNNHPV
	821061502	Etienne Bessaguet PNRV
	821061503	Eric Charron PNRV
	821060505	Sébastien Bossand PNRV
	821061507	Stéphane Fayollat PNRV
	821061515	David Leroy RNNHPV
	821061517	Jean Andrieux RNNHPV
	821061518	Sylvain Roche PNRV
	821061527	Hervé Tournier RNNHPV
	821061529	Brice Palhec RNNHPV
	821061534	Lucas Delalande RNNHPV
	821061531	Guillaume Fruquière RNNHPV

Pour 2025, ce suivi a donc demandé 1 journée de comptage et la présence de 14 observateurs (14 jours-agent).

Condition d'applicabilité des comptages :

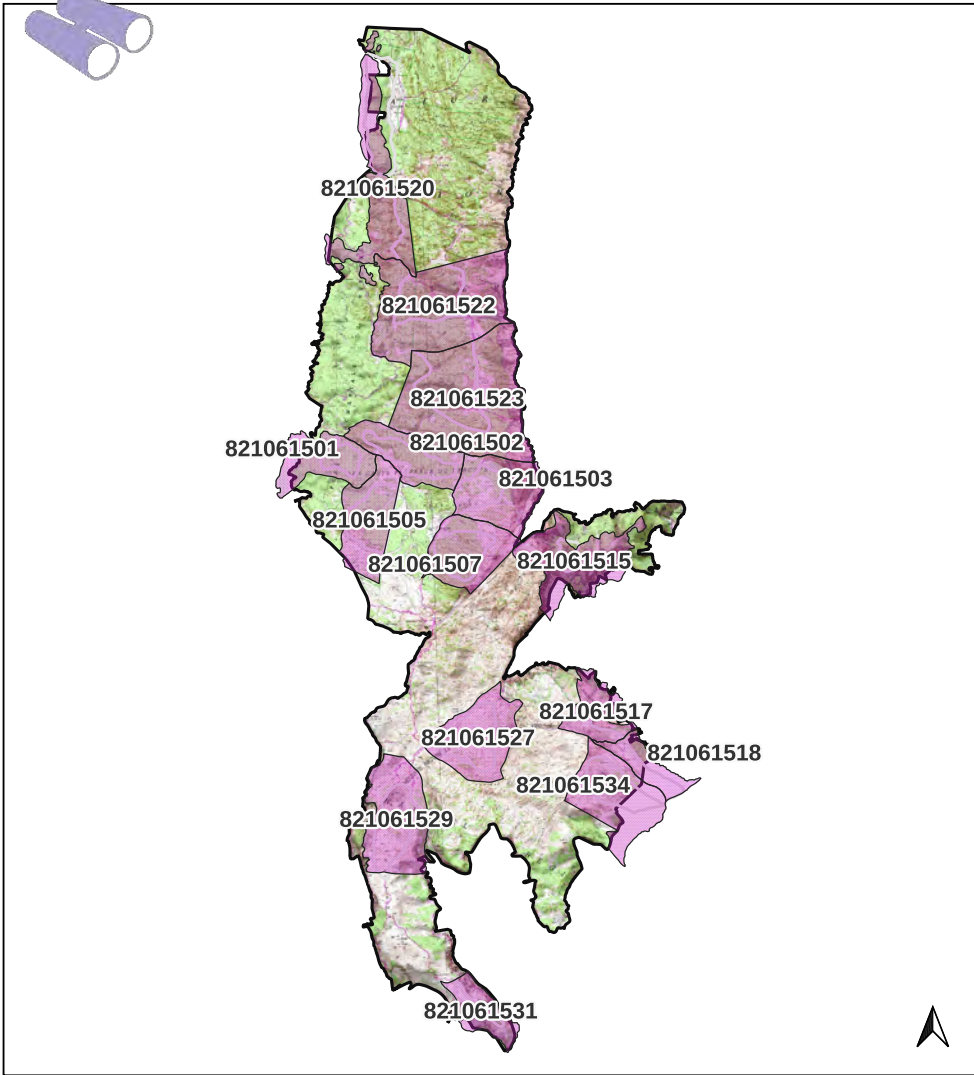
Conditions de visibilité (bonne, nuage bas, brouillard, ...) :

07/05/2024	Nuageux, brouillard, froid
-------------------	-----------------------------------

Etat de la couverture neigeuse : 10 %

Carte n°1 : tirage aléatoire des secteurs de comptage 2025

Secteurs et circuits de comptage au chant des tétras-lyre sur la Réserve Naturelle des Hauts-Plateaux du Vercors - printemps 2025



comptage tétras-lyre RNNHPV

- tirage_2025
- circuits_tetras_2025
- rnhp_perimetre

Sources : IGN, PNRV - 2025